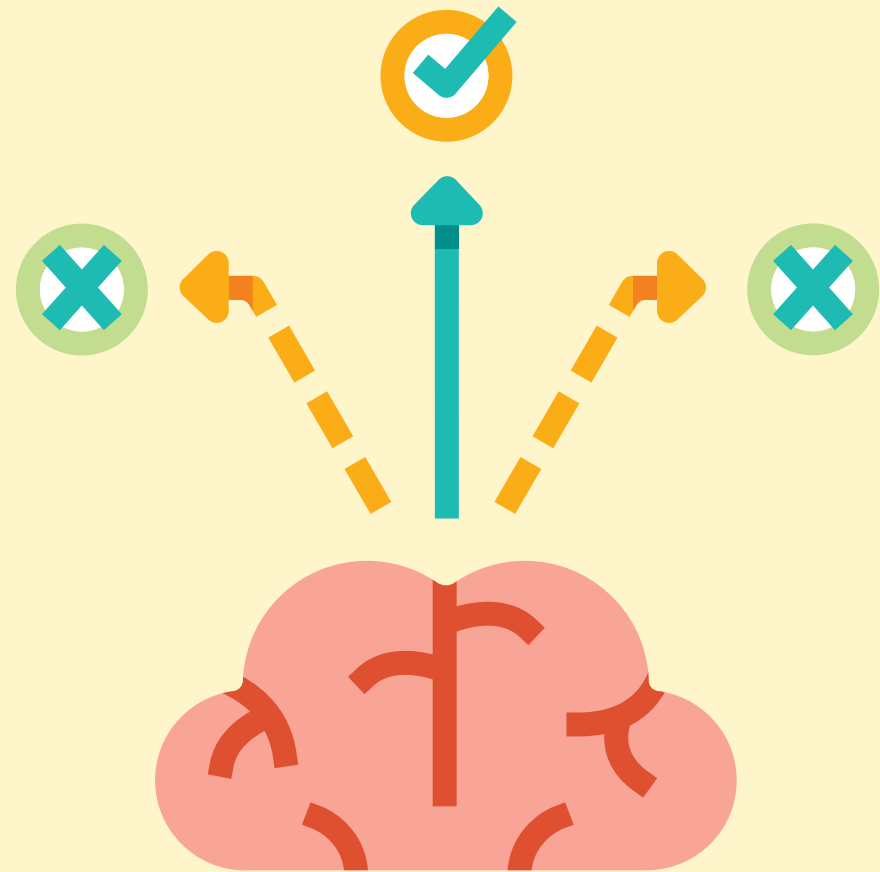


ÖĞRENCİLERDE KARAR VERME VE MESLEKİ HEDEF BELİRLEME SÜREÇLERİ



2021-2022 EĞİTİM-ÖĞRETİM YILI
ŞEHİT BÜYÜKELÇİ İSMAİL EREZ MTAL

KARAR VERME BECERİLERİ ÖZEL HEDEFİNE YÖNELİK ÖĞRETMEN-VELİ BİLGİLENDİRİCİ ÇALIŞMASI

KARAR VERMENİN TANIMI VE ANLAMI

Karar verme birden fazla seçeneğin bulunması durumunda bu seçenekler arasından bir seçim yapılmasıdır. Bir problemin varlığını algılamak, değişik kaynaklardan bilgiler toplayarak problemi tanımlamak, söz konusu problemin değişik çözüm yollarını ortaya koymak, bunları birbirleri ile karşılaştırarak en faydalı olanını seçmek ve böylece bir uygulama planı elde etmektir . Karşılaşılan problemler karmaşık veya basit olabilir. Alternatif hareket tarzlarından şartlara göre en uygununun seçilmesi gerekir. Problem çözme aynı zamanda bir karar verme faaliyeti, karar vermede bir problem çözme faaliyetidir denilebilir .



KARAR VERMENİN ÖZELLİKLERİ

İster genç, ister yetişkin birey olsun gündelik konulardan meslek seçimi gibi yüksek önem düzeyine sahip konuların her birinde bağımsız karar verme süreçlerinin birtakım özellikleri söz konusudur.

Bu özellikler aşağıdaki gibi sıralanmaktadır:

- Karar verme, problem veya problemlerin çözümünü amaçlayan bir faaliyettir,
- Bir taraftan bir değerlendirmenin sonucu, diğer taraftan yeni bir olayın başlangıç noktasını oluşturan bir faaliyettir,
- Geçmişini değerlendirerek gelecek için yapılan bir faaliyettir,
- Bir planlama ve programlama işlevidir,
- Bireysel veya grup faaliyeti özelliği taşıyabilir,
- Sonucu kesin olarak belirlenemeyen olaylar üreten bir faaliyettir,
- Çeşitli mantıkî analizlerin yer aldığı bir faaliyettir.

KARAR VERME SÜRECİNİN BASAMAKLARI:

- Hangi temelde karar verileceği belirlenmelidir,
- Karar vermek için gerekli bütün veriler toplanmalıdır,
- Mevcut veriler çözümlenmelidir,
- Alternatif çözümler tanımlanmalıdır,
- Her alternatif ile ilgili ihtimaller araştırılmalıdır,
- Alternatifler birbirleri ile kıyaslanmalıdır,
- Alternatiflerden biri seçilip, uygulanmalıdır.



KARAR VERME BASAMAKLARI

1- PROBLEMİN TANIMLANMASI

Çözömlenmesi gereken bir problemin olup olmadığını, problem varsa, bunun boyutlarını ortaya koymaktır. Problemin varlığını ortaya koyduktan sonra bu problemin nereden kaynaklanmakta olduğunu, problem kaynaklarının nasıl ortadan kaldırılabilceğini araştırmak gerekir .

2- ÇÖZÜM YOLLARININ TASARLANMASI

Bir problemin, örneğin mesleki hedefe dönük karar verme çözöümü için yalnızca bir tek yol varsa, karar verecek bir durum yoktur. Karar gerektiren bir problemin olabilmesi için, problemin birkaç yoldan çözömlenebilmesi gerekir. Belirli bir problemi deęişik yollardan giderek çözömlenecek tercihler geliştirmeye çalışılır. Uygulama imkânı olan çözömlenmeye çalışılmalıdır.

KARAR VERME BASAMAKLARI

3- MUHTEMEL SONUÇLARIN TESPİT EDİLMESİ

Tek her tercihin uygulanması durumunda, karşılaşılabilecek sonuçların tahmin edilmesi gerekir. Bütün iç ve dış etkenler göz önünde bulundurularak, sağlıklı bir sonuç tahmini yapılabilir.

4- SONUÇLARIN KARŞILAŞTIRILMASI

Kişilerin amacına en çok katkıda bulunan tercihi seçmeleri ve bu sebeple karşılaştırma yapmaları gerekir.

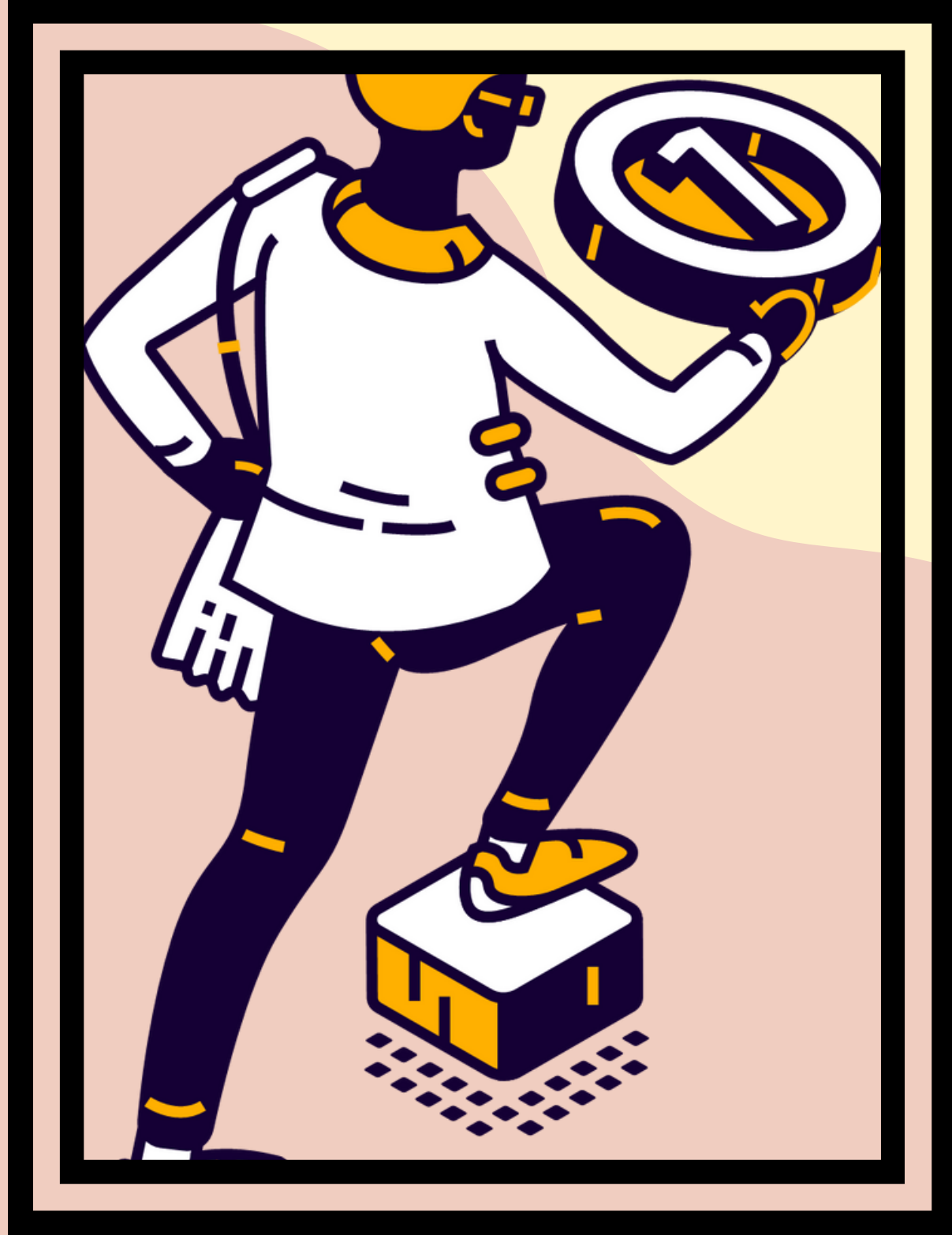
MOTİVASYON NEDİR?



Motivasyon, hedefe yönelik davranışları başlatan, yönlendiren ve sürdüren süreçtir. Susuzluğu azaltmak için bir bardak su içmek veya bilgi edinmek için kitap okumak olsun, harekete geçmenize neden olan şey budur.

Motivasyon, davranışı harekete geçiren biyolojik, duygusal, sosyal ve bilişsel güçleri içerir. Günlük kullanımda, "motivasyon" terimi, bir kişinin neden bir şey yaptığını tanımlamak için sıklıkla kullanılır. İnsan eylemlerinin arkasındaki itici güçtür.

Motivasyon sadece davranışları harekete geçiren faktörlere işaret etmez; aynı zamanda bu amaca yönelik eylemleri yönlendiren ve sürdüren faktörleri de içerir (bu tür güdüler nadiren doğrudan gözlemlenebilir olsa da). Sonuç olarak, insanların yaptıkları şeyleri neden gözlemlenebilir davranışlara dayanarak yaptıklarını çoğu kez anlamamız gerekir.



MOTİVASYON TÜRLEİ?

Farklı motivasyon türleri sıklıkla ya dışsal ya da içsel olarak tanımlanır:

Dışsal motivasyonlar , bireyin dışından ortaya çıkan ve genellikle kupa, para, sosyal tanınma veya övgü gibi ödülleri içerenlerdir.

İçsel motivasyonlar , sadece bir problemi çözenin kişisel tatminini sağlamak için karmaşık bir bulmaca çözmek gibi bireyin içinden ortaya çıkan motivasyonlardır .

KARAR VERME SÜRECİNDE MOTİVASYONUN KULLANILMASI: ÖĞRENCİLERE VERİLEBİLECEK TAVSİYE ÖRNEĞİ

**KENDİNİZE BİR "ANA HEDEF" KOYUN VE BUNU UFAK
HEDEFLERE AYIRIN:**

Her bireyin çalışmaya başlamadan önce hedefler koyması motivasyonu açısından önemlidir. Hedeflerinizi oluşturduktan sonra, küçük hedeflere bölerek;

GÜNLÜK,

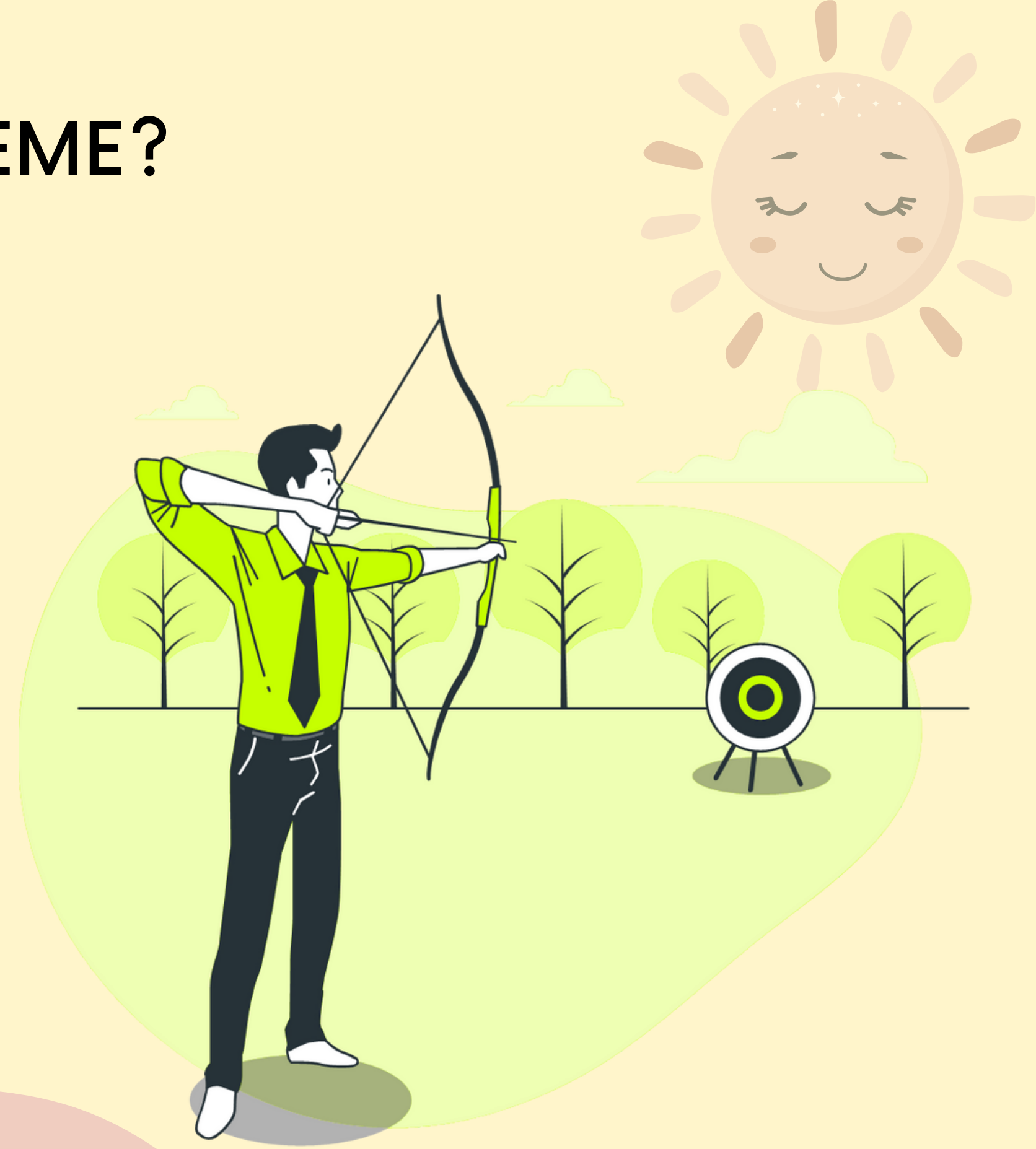
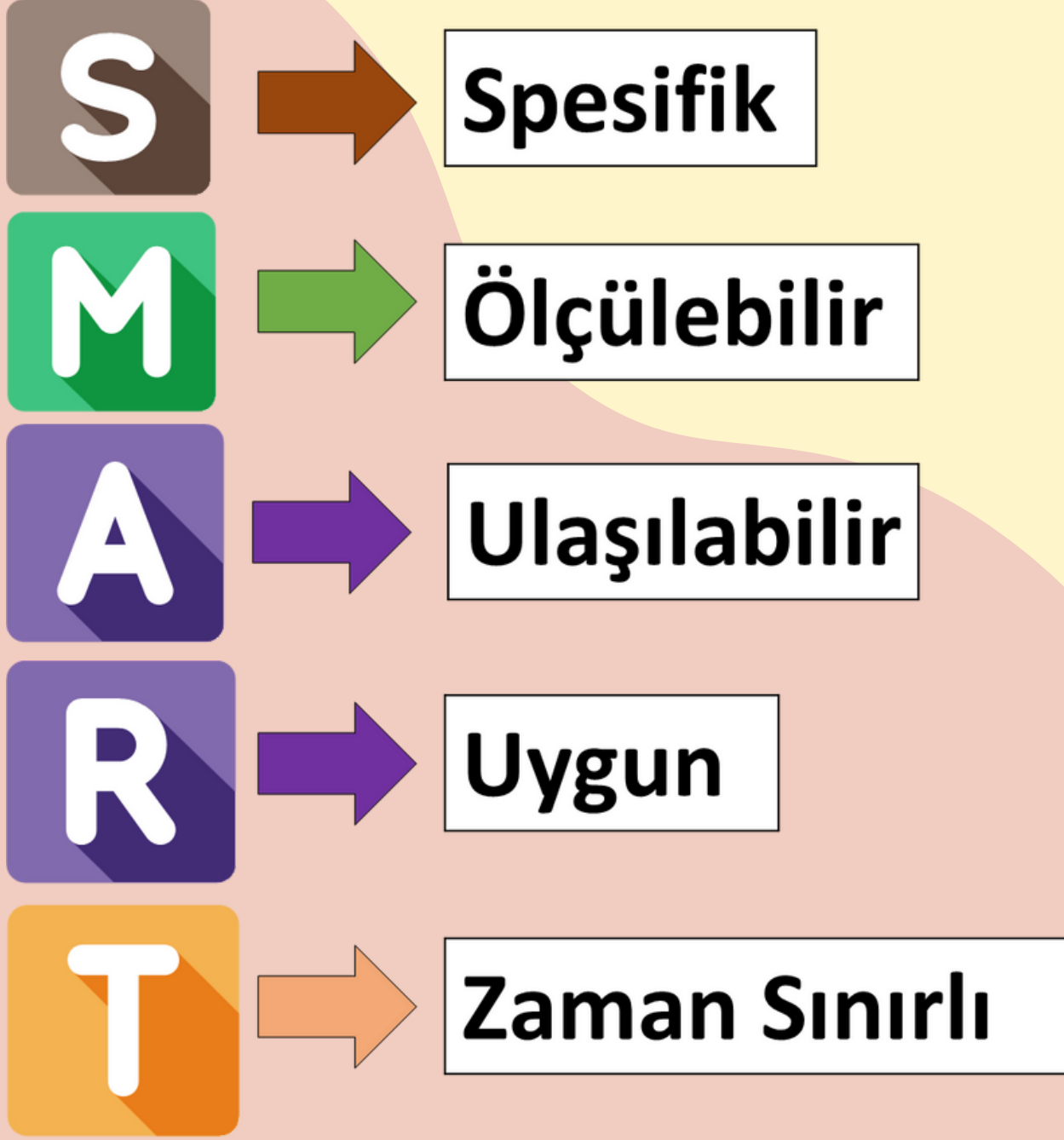
HAFTALIK,

YILLIK,

10 YILLIK şekilde bölün.



HEDEF BELİRLEME?



S

SPESİFİK (ÖZEL):

Hedefinizin özelliklerini olabildiğince açık şekilde tanımlamanız gerekmektedir.

Ne yapmak istiyorum?

Bu amaç neden önemlidir?

Bu amacımın sonucunda ne elde edeceğim?

Nerede bulunuyor?

Hedefi gerçekleştirebilmem için elimde hangi kaynaklar veya limitler var?

hedefler bu gibi soruları cevaplandırmalıdır.





MEASURABLE (ÖLÇÜLEBİLİR):

Hedefinize ulaştığınızı ölçebileceğiniz kriterleri projenin en başında belirlemiş olmanız gerekmektedir.

-Başarılı olduğu zaman nasıl bileceğim?





ACHIEVABLE (ULAŞILABİLİR):

Hedef kiřiyle veya yaptıđı konu ile alakalı ulaşılabılır olmalıdır. Ulaşması çok zor veya hayali hedefler belirlemek motivasyonun düşmesine sebep olacaktır.





R

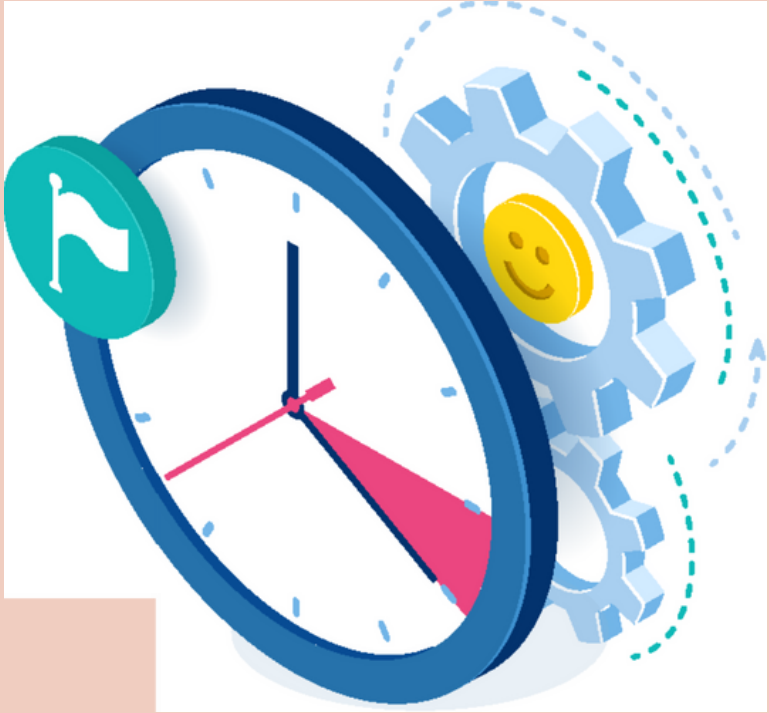
RELEVANT (UYGUN):

Seçilen hedef seçen kişi için gerçekten yaptığı iş ile uyumlu mu? Hedef kişi veya amaçları için uygun değilse hedefe olan inanç düşük olacaktır. Hedefe olan düşük inancın geri dönüşü süreç boyunca düşük motivasyon olacaktır.



TIME (ZAMAN):

Belirlediğiniz hedef için çalışmalarınızın başlangıç ve bitiş zamanı olmalıdır. Eğer hedefinize gerçekçi bir başlangıç zamanı koymazsanız bu hedef için çalışmayı sürekli erteleyebilirsiniz. Aynı zamanda bitiş zamanınızı belirlemezseniz projenizi bitirmeyi de uzun süre boyunca erteleyebilirsiniz.





HEDEF BELİRLEME

Çocukların kendisine yöneltmesi için sorulan soruları sorarak ve objektif cevap vererek ve SMART özellikleri göz önüne alarak hedeflerini belirlemesi faydalı olacaktır.

Unutulmamalıdır ki yolculuğa başlamadan önce yapılacak her çalışma, atılacak her adım önemli ve gereklidir.

BİLİNÇLİ BİR KARAR VERME SÜRECİ İÇİN AİLE VE ÖĞRETMENLERE ÖNERİLER: BİR MESLEK SEÇİMİ SÜRECİ ÖRNEĞİ

1- BİLİNÇLİ BİR TERCİH İÇİN

Bilinçli bir tercih yapabilmek için çocuğun/öğrencinin öncelikle kendisine şu soruları sormasını sağlamamız gerekmektedir;

- Bu bölüm bana bir meslek kazandırır mı?
- Seçmeyi düşündüğüm alan ilgilerime, yeteneklerime uygun mudur?
- Bu mesleğin getireceği yaşam biçimi beni mutlu eder mi?

gibi sorular cevaplanmalıdır.

2- MESLEĞE SAHİP OLMAK İÇİN ARANAN ÖZELLİKLER

Her mesleğin gerektirdiği belirli fiziksel özellikler, eğitim ve personel alım kriterleri gibi özellikler bulunmaktadır. Bu sebeple öğrenci aşağıdaki sorulara yanıt aranmalıdır:

- Yaş, cinsiyet, boy, kilo, dış görünüşle ilgili belirli şartları var mıdır?
- Mesleğe nasıl başlanır?
- Sınavla atama ya da kişisel gayretler ne derece etkilidir?
- Hangi yaşlar arasında yapabilir?
- Sosyal güvenliği var mıdır?

BİLİNÇLİ BİR KARAR VERME SÜRECİ İÇİN AİLE VE ÖĞRETMENLERE ÖNERİLER: BİR MESLEK SEÇİMİ SÜRECİ ÖRNEĞİ

3- ÇALIŞMA ORTAMI NASILDIR?

Çocuğunuzun meslek seçiminde cevaplandırması gereken kritik sorulardan bir diğeri yerleşilen bölümün çalışma şartlarıdır.

- Mesleğin tehlikeli yanı var mıdır?
- İnsanlarla iyi geçinebilir mi?
- İş ortamı koşullarına uyum sağlayabilir mi?
- Kapalı veya açık havada mı yapılmaktadır?

4- KARAR VERME SÜRECİNDE İZLENEN BASAMAKLAR

Meslek seçimi yapmayı düşünen çocuğunuz/öğrencinin izlemesi gereken belirli adımlar ve sorulması gereken sorular bulunmaktadır.

- Bireyin yeteneklerini belirlemesi

(Ben neler yapabilirim?)

- İlgi alanlarını belirlemesi

(Ben ne istiyorum?)

- İş değerlerinin belirlenmesi

(Nasıl bir iş istiyorum?)

- İlgi duyulan mesleklerin incelenmesi

BİLİNÇLİ BİR KARAR VERME SÜRECİ İÇİN AİLE VE ÖĞRETMENLERE ÖNERİLER: BİR MESLEK SEÇİMİ SÜRECİ ÖRNEĞİ

5- BU SORULARDAN SONRA KİŞİ MESLEĞE YÖNELİK KENDİSİNE ŞU SORULARI SORULMALIDIR

- Nasıl bir hayat yaşamak isterim?
- Büyük bir şirkette mi yoksa serbest çalışmayı mı tercih ederim?
- Çok para kazanmak ister miyim?
- Garanti bir iş mi yoksa risk alacağım bir iş mi tercih ederim?

6- İŞ BULMA İMKANLARI?

İlgi, yetenek ve beklentilere uygun mesleklerin belirlenmesinin ardından bu mesleklerin yaşanılan bölgedeki şartlarının incelenmesi, mezun olduktan sonra bir işe yerleşme açısından son derece önem arz etmektedir.

- Seçilecek olan mesleğe talep ne durumdadır?
- Bölge ya da mevsim şartlarının etkisi nedir?
- İş bulma imkanı kolay mıdır?
- Seçilecek mesleğe duyulan ihtiyacın azalması veya artması söz konusu mudur?
- Kamu ve özel sektörde iş bulunabileceği gibi serbest çalışma imkanları da var mıdır?